

Garmin: avance de novedades en el Salón Náutico Internacional de Barcelona

- Las nuevas VHF 300i y 300i AIS, la nueva generación de antenas de radar de alta definición, los mejorados GPS-plotter GPSmap y el nuevo piloto GHP 10V para IPS de Volvo son algunas de las novedades de la multinacional
- Garmin también presentará oficialmente la nueva versión de su software náutico, que incluye importantes mejoras

Barcelona, 29 septiembre 2009.- Garmin, empresa líder mundial en GPS por segundo año consecutivo*, estará un año más presente en el **Salón Náutico Internacional de Barcelona**, donde presentará sus **últimas novedades** de su amplia gama de productos de náutica. Los nuevos **VHF 300i y 300i AIS**, con llamada selectiva digital; la nueva generación de **antenas de radar de alta definición**; los mejorados **GPS-plotter GPSmap**, con procesadores más rápidos y conexión NMEA 2000, y el nuevo **piloto automático GHP 10V** para el sistema IPS de Volvo Penta son algunas de las novedades de Garmin en esta 48ª edición del certamen barcelonés, que se celebrará del 7 al 15 de noviembre. La multinacional también mostrará en su stand, el B248 del pabellón 3 del recinto ferial de Gran Vía, el funcionamiento del **nuevo software** para sus equipos multifunción de la serie **GPSmap® 4000 y 5000**, el cual incorpora importantes mejoras respecto a la versión anterior y que está disponible gratuitamente a través de la web de Garmin, www.garmin.es.

“A pesar de la delicada situación económica que afecta al mercado, Garmin ha hecho un esfuerzo por estar presente en el Salón Náutico de Barcelona como todos los años, apoyando al sector y presentando una serie de interesantes novedades para incentivar las visitas”, explica Salvador Alcover, director Comercial y de Marketing de Garmin Iberia.



Nuevas VHF 300i y VHF 300i AIS

Las nuevas **VHF 300i y VHF 300i AIS** son radios de alta gama con caja negra y, en el caso del modelo más avanzado, receptor AIS de doble banda integrado, pero que ocupan poco espacio a bordo. Se trata de la solución perfecta para aquellos armadores que no están dispuestos a renunciar a la seguridad que otorga un radio VHF de **última tecnología** pero que están limitados por el espacio en la consola. El hecho de que sea posible instalar una estación múltiple, con varios microteléfonos a bordo, también las hacen ideales para **embarcaciones de gran eslora**.

Los dos nuevos modelos de Garmin, que amplían su recientemente estrenada gama de estaciones de radio, incluyen muchas de las prestaciones de la VHF 200i, como la **llamada selectiva digital (DSC) de Clase D**, una **potencia de transmisión de 1 ó 25 vatios** seleccionable por el usuario y **compatibilidad NMEA 0183 y NMEA 2000**, de tal forma

que pueden conectarse a un GPS plotter o al resto de equipamiento Garmin, lo que añade útiles funciones de seguridad, entre ellas el **seguimiento de la posición** de hasta tres barcos.

A estas ya avanzadas prestaciones la multinacional ha añadido varias innovadoras utilidades premium, como un **contestador de voz** (pendiente de patente) que permite al usuario grabar un mensaje de 15 segundos y enviarlo a otra VHF con DSC. El armador también puede responder con un mensaje de 90 segundos con sólo apretar un botón.

Otra de las ventajas de las estaciones de radio VHF 300i y VHF 300i AIS es que la **caja negra con la que van equipadas puede instalarse en cualquier sitio no visible**, con lo cual se ahorra un importante espacio en la consola de gobierno.

Además, el patrón puede manejar el equipo a través de la **segunda estación GHS™ 10i**, un control remoto con micrófono y funciones completas. Este avanzado micrófono con cable está equipado con una pantalla LCD de dos pulgadas y cuenta con botones para las funciones más frecuentes. Además, se pueden instalar hasta tres de estos microteléfonos, de tal forma que el sistema incluso puede usarse para las **comunicaciones internas de a bordo**. El dispositivo admite un altavoz de cuatro pulgadas con control de volumen; también se puede usar el altavoz integrado en el GHS™ 10i. Asimismo, dispone de un amplificador de 30 vatios de potencia para ser utilizado como megáfono o sirena de niebla.

El equipo con más prestaciones de la nueva serie de Garmin, el VHF 300i AIS, incluye **sistema AIS** (Automatic Identification System). Es decir, cuenta con un receptor AIS dual integrado que permite identificar y localizar los buques y embarcaciones de gran eslora de la zona.

Garmin VHF 300i – PVR 699 euros (IVA incluido)

Garmin VHF 300i AIS – PVR 899 euros (IVA incluido)

Nueva generación de antenas de radar de alta definición

Garmin presenta en la cita náutica la **nueva generación de radares digitales de alta definición**. La potente familia xHD de antenas abiertas de Garmin ofrece una **potencia de transmisión de 6 y 12 kW**, que otorga la máxima fiabilidad incluso en las condiciones más exigentes.



La nueva línea xHD de Garmin está compuesta por **cuatro modelos de antenas horizontales**: la GMR 604 xHD es de cuatro pies de longitud y tiene una potencia de salida de 6 kW; con la misma potencia pero de seis pies es la GMR 606 xHD; las otras dos antenas tienen un potencia de 12 kW: la GMR 1204 xHD, de cuatro pies, y la GMR 1206 xHD, de seis.

El rendimiento de estos nuevos radares digitales está muy mejorado, en tanto que la **velocidad de prospección es seis veces más rápida** respecto a la generación anterior y la cadencia es un 75% más veloz, lo que permite concentrar más energía en cada objetivo, permitiendo un **mayor seguimiento de los ecos** y que éstos se muestren mucho mejor definidos en la pantalla. El diseño de la antena también se ha mejorado, para ofrecer un mejor alcance, mientras que el modo de **frecuencia dual** permite ver las dos imágenes simultáneamente en una pantalla partida, para no perder ningún detalle.

Todo ello supone una **mayor resolución**, hasta cuatro veces mejor, de la imagen mostrada en la pantalla, cuyo escaneo es además ocho veces más rápido. Así, las imágenes resultantes en la pantalla del radar son las más claras y definidas del mercado.

Las nuevas antenas de Garmin tienen un **alcance máximo de 72 millas náuticas**, admiten la **regulación de la velocidad de giro** de la antena (de las 24 rpm normales a las 48 rpm) y son compatibles con toda la red marina de Garmin, por lo que se puede superponer la información del radar sobre las cartas. Añadiendo un sensor de rumbo opcional, también pueden seguir a hasta **10 objetivos Marpa** para ayudar a evitar peligros.

Garmin GMR 604 xHD – PVR 799 euros (IVA incluido)

Garmin GMR 1204 xHD – PVR 799 euros (IVA incluido)

Garmin GMR 606 xHD – PVR 1.499 euros (IVA incluido)

Garmin GMR 1206 xHD – PVR 1.499 euros (IVA incluido)

Pedestal 6 kW (para GMR 604 xHD o GMR 606 xHD) – PVR 3.999 euros (IVA incluido)

Pedestal 12 kW (para GMR 1204 xHD o GMR 1206 xHD) – PVR 4.999 euros (IVA incluido)

GPS-plotters con procesadores más rápidos y conexión NMEA 2000



Garmin ha renovado las series de GPS-plotter GPSmap 400 y 500 añadiendo un **receptor GPS de alta sensibilidad** para una más rápida obtención de la señal del satélite y un **conector NMEA 2000** para una integración de sistemas mediante *plug-and-play*. Asimismo, se ha **mejorado el procesador**, que ahora carga los mapas y los enfoca más rápidamente.

Los nuevos GPS-plotters en las series GPSmap 5x6, 5x1 y 4x1 de Garmin se basan en las exitosas series GPSmap 400 y 500 y en su conocida **interfaz, que destaca por su facilidad de uso**. Cuentan con un **receptor GPS interno de alta sensibilidad** que permite obtener la señal satelital con mayor rapidez y mantenerla más tiempo.

Además, sus **avanzados procesadores** reducen el tiempo de carga de los mapas y su enfoque al hacer zooms, con lo que hacer ajustes en las cartas será incluso más rápido.

Todos los nuevos modelos en estas series también tienen **compatibilidad NMEA 2000****, con lo que pueden integrarse con otros equipos Garmin, como el piloto automático, el instrumental GMI 10, varios sensores y los motores del barco.

El GPSmap 526 dispone de una **pantalla VGA brillante de cinco pulgadas**, mientras que el 521 dispone de un **display QVGA también de cinco pulgadas** que se puede leer incluso con la incidencia directa de la luz solar. En el caso del 421, la pantalla es una QVGA de la misma calidad, pero **de cuatro pulgadas**; se trata de los equipos más compactos.

Los tres modelos tienen un **mapa base mundial precargado**. El usuario puede añadir la cartografía náutica compatible **Bluechart® g2** y la **g2 Vision®**. Esta última cuenta con imágenes por satélite de alta resolución, perspectiva 3D por encima y por debajo de la línea de flotación, función de Ruta Automática que puede guiar al piloto Garmin, fotografías aéreas y mapas de carreteras de la costa con sus puntos de interés.

Garmin GPSmap 526 – PVR 949 euros (IVA incluido)

Garmin GPSmap 521 – PVR 699 euros (IVA incluido)

Garmin GPSmap 421 – PVR 499 euros (IVA incluido)

Nuevo piloto GHP 10V para el IPS de Volvo Penta y su joystick

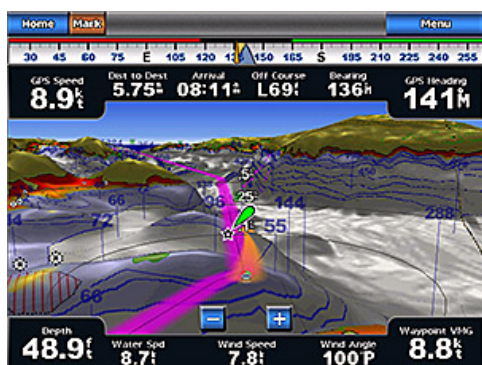
Garmin lanza el **nuevo piloto automático GHP 10V**, que **Volvo Penta** ha certificado para su uso con todos sus **propulsores IPS** (Inboard Performance Systems) y sus sistemas de **joystick**. Uno de los primeros fabricantes en elegir el nuevo dispositivo de Garmin para sus barcos es Fairline, uno de los líderes en el mercado de yates a motor.



El nuevo GHP 10V está concebido para su uso en barcos que integran el novedoso sistema de propulsión y dirección IPS de Volvo Penta, y se caracteriza por introducir la **innovadora y patentada tecnología Shadow Drive™ de Garmin**, que desconecta automáticamente el piloto en caso de que el timón viere, permitiendo maniobras rápidas y seguras sin tener que desconectar manualmente el aparato. El piloto se volverá a conectar automáticamente cuando se reestablezca un rumbo fijo. El nuevo dispositivo de Garmin también incorpora un sensor estabilizador que **corrige la desviación de rumbo con mar formada**, como consecuencia del efecto de las olas.

La **unidad de control del autopiloto, el GHC 10**, está diseñada para facilitar su configuración y manejo. Con una **pantalla a color de 3,5” de fácil lectura**, tres botones rápidos y una clavija de “standby”, el patrón se beneficiará de la **simplicidad e interactividad de su interfaz**, que permite controlar la dirección con apretar un solo botón. Para un único GHP 10V se pueden interconectar tres controladores GHC 10, para manejar el piloto desde distintos puntos del barco. Además, la gama de Garmin también dispone de un control remoto inalámbrico para el GHC 10.

Nuevo software de los equipos de navegación GPSmap® 4000 y 5000



Garmin, empresa líder mundial en GPS por segundo año consecutivo*, ha lanzado al mercado el **nuevo software** para sus equipos multifunción de la serie **GPSmap® 4000 y 5000**, el cual incorpora importantes mejoras respecto a la versión anterior. El Software 5.10, que ya está **disponible gratuitamente** en la sección de náutica de la página web oficial de Garmin Iberia (www.garmin.es), facilita el uso de los equipos gracias al **zoom continuo** sobre las cartografías digitales, eliminando los cortes de la versión anterior.

El Software 5.10 permite al usuario elegir la localización de las utilidades de uso más frecuente, creando así **accesos rápidos** y eliminando pasos innecesarios, a través de un **menú mucho más intuitivo**.

Junto a la posibilidad de personalizar la pantalla, otro de los puntos fuertes de la actualización es la **rapidez de dibujo y enfoque de los mapas al cargarlos o ampliarlos**, lo que elimina los molestos cortes de versiones anteriores.

Además permite, al igual que sobre las cartas bidimensionales, **superponer datos** (incluso fotografías usando el G2 Vision) y **rotar las imágenes en tres dimensiones**, así como marcar objetos para su posterior revisión y **superponer un compás digital** sobre la carta de navegación o en la parte superior de la pantalla.

A ello hay que añadir varias **nuevas opciones en el tratamiento de la cartografía digital**. Para empezar, se pueden etiquetar los waypoints con una galería de símbolos y/o mediante comentarios de texto, y estos campos de información se pueden mostrar o esconder según las necesidades del momento. El nuevo software también permite esconder aquellos waypoints o rutas que no son de interés, e incluso los datos se pueden descargar a una tarjeta de memoria SD. De esta forma, la pantalla muestra sólo la información que el usuario considera realmente útil, eliminando así las interferencias que provoca un exceso de datos.

Al cargar el nuevo Software 5.10 de Garmin en el equipo multifunción 4000 o 5000, éste se extenderá también al resto de productos Garmin en red del barco: el radar, la sonda y el piloto. Ello garantiza una **mejor interacción entre los equipos**.

La actualización simplifica el uso del radar a través del denominado modo "Sentry", que permite **gestionar mejor las funciones de zonas de guardia y tránsito temporal**. También es capaz de mostrar los **ecos del AIS** para la localización de buques en sus inmediaciones. Además, se utilizan los símbolos MARPA de acuerdo con los estándares internacionales en cuanto a formas y colores.

En relación al sistema de sonda, añade un **control de temperatura de agua** y la opción de **marcar localizaciones y waypoints** con el puntero sobre la pantalla de la sonda aún cuando ya hayamos sobrepasado el punto.

Operando desde el equipo multifunción, el nuevo software es también capaz de **encender el piloto automático** GHP 10 de Garmin, conectado a través de NMEA 2000. De esta forma, la navegación en "automático" se ve mejorada de forma significativa. Incluso, en el caso de que haya algún problema en la red que impida la transmisión de los datos, éste será "diagnosticado" por el propio equipo.

Trabajando en red, el nuevo software de Garmin también es capaz de iniciar una **llamada DSC** en la pantalla del equipo multifunción.

En definitiva, el nuevo software náutico de Garmin ofrece una mejora general del sistema, con una interfaz más fácil de usar y más rápida, con nuevas gráficas en 3D -sin necesidad de usar la cartografía G2 Vision-, y con mayor integración con el resto de productos Garmin. Y se trata de un servicio gratuito para todos los usuarios de los equipos GPSmap® 4000 y 5000, a través de una simple descarga desde www.garmin.es.

*Fuente: Canalys, 2008

Información corporativa:

Garmin Iberia S.A. pertenece a Garmin Ltd. (Nasdaq: GRMN), líder global en navegación por satélite. Desde 1989, este grupo empresarial se ha dedicado al diseño, fabricación y comercialización de dispositivos y aplicaciones de navegación, comunicación e información, la mayoría de los cuales incorporan tecnología GPS. Los productos de Garmin se emplean para automoción, móviles, actividades al aire libre, fitness, náutica, aviación y en aplicaciones OEM. Garmin Ltd. está constituida en las Islas Caimán y sus principales empresas subsidiarias están ubicadas en los Estados Unidos, Taiwan y el Reino Unido. Para más información visite la

Sala de Prensa en www.garmin.es o contacte con el departamento de Relaciones de Prensa en el teléfono 93 497 23 73. Garmin es una marca registrada de Garmin Ltd. o sus empresas subsidiarias.

El resto de marcas, nombres de producto, nombres de compañías, marcas registradas y marcas de servicios pertenecen a sus respectivos propietarios. Quedan reservados todos los derechos.

Aviso sobre el contenido:

Esta nota de prensa incluye información sobre acciones futuras relacionadas con el negocio de Garmin Ltd. y sus actividades comerciales. Todos los datos aquí contenidos relacionados con la futura presentación de productos de la empresa son futuribles y se basan en las expectativas de negocio actuales de la compañía. Tanto estos como los eventos y circunstancias comentadas en las notas de prensa pueden no producirse y sus resultados reales diferir substancialmente como consecuencia de factores de riesgo conocidos y desconocidos que puedan afectar a Garmin, incluyendo, entre otras cuestiones, los indicados en el Informe anual del Formulario 10-K para el año que finalizó el 31 de diciembre de 2005 presentado por Garmin a la Comisión de Bolsa y Valores (archivado en la Comisión con el número 0-31983). Se puede descargar una copia de dicho Formulario 10-K de Garmin en www.garmin.com/aboutGarmin/invRelations/finReports.html. Por lo tanto, Garmin no garantiza las acciones futuras que puede contener esta nota de prensa. Además, estas sólo se refieren a la fecha en que están previstas y Garmin no tiene obligación de revisar o actualizarlas periódicamente, ya sean como resultado de nuevos datos, eventos futuros o cualquier otra circunstancia.

Para más información contactar con:

Neus Jordi / Elena Pipó

Mallorca Press

627 88 50 51 / 636 46 25 52

njordi@mallorcapress.es

prensa@mallorcapress.es

Natalia Cabrera

Directora de Marketing de Garmin Iberia S.A.

93 357 26 08

natalia.cabrera@garmin.com